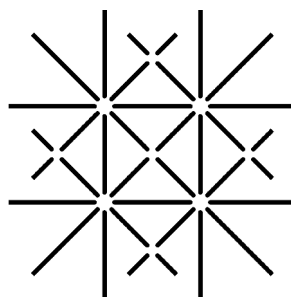


Scripting Server (Lamp)

Domain Hosting

Quick-Start Guide



**UNI
BASEL**

Inhalt

1 Einführung.....	3
1.1 Administration der Internetseiten.....	3
1.2 Administrationsoberfläche.....	4
2 Grundkonfiguration	5
2.1 Statusreport.....	5
2.2 Limits.....	6
2.3 Kontakt Informationen.....	7
3 Verwaltung der Internet Präsenz.....	8
3.1 Datei upload.....	8
3.1.1 FTPZugriff.....	8
3.1.2 Webbasierter Dateimanager.....	8
3.2 Verzeichnis Struktur.....	9
3.3 Datenbank erzeugen.....	10
4 Beispiele	11
4.1 PHP.....	11
4.2 Zugriff auf eine mySQL Datenbank.....	11
4.3 Datensätze lesen.....	12
4.4 Beispiel für ein CGI-Script.....	13
5 Weitere Informationen und Links.....	14

1 Einführung

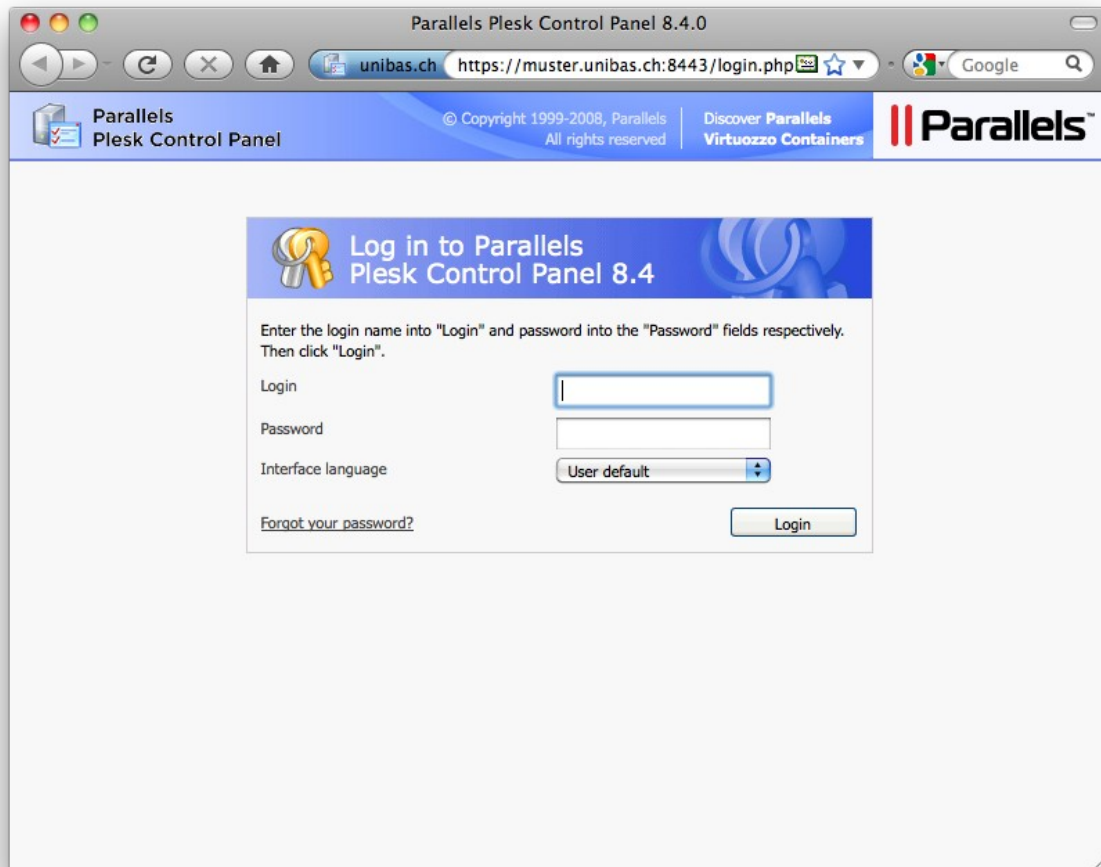
1.1 Administration der Internetseiten

Zur Administration Ihrer Internetseiten steht Ihnen ein Webinterface zur Verfügung.

URL.: `https://<ihre Domäne>.unibas.ch:8443`, z.B. `https://muster.unibas.ch:8443`

Login: Name Ihrer Domäne, z.B. `muster.unibas.ch`

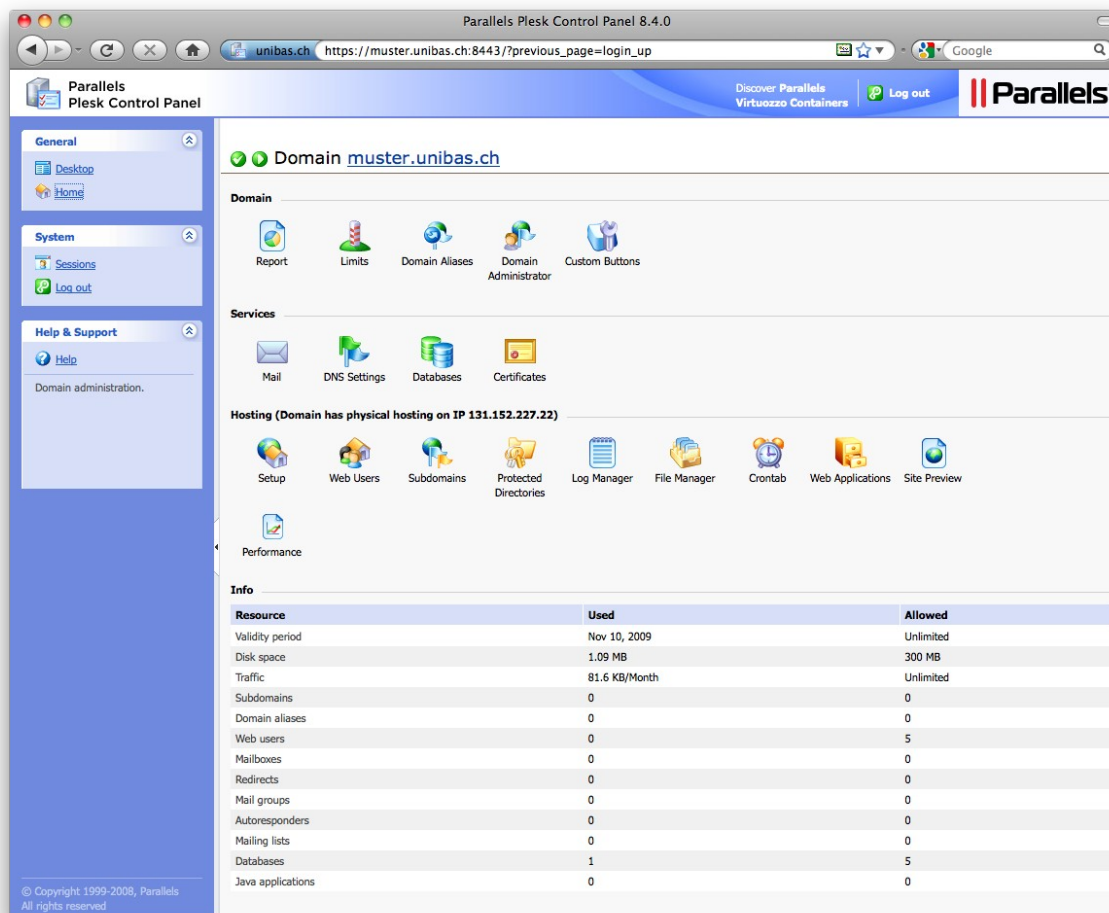
Passwort: Wird vom URZ vergeben, kann später über den Button „Domain User“ geändert werden.



Hinweis: Nach drei fehlgeschlagenen Logins wird der Zugriff auf die Administrationsoberfläche für 30 Minuten gesperrt!

1.2 Administrationsoberfläche

Überblick über die Konfiguration-Möglichkeiten unter General → Home:



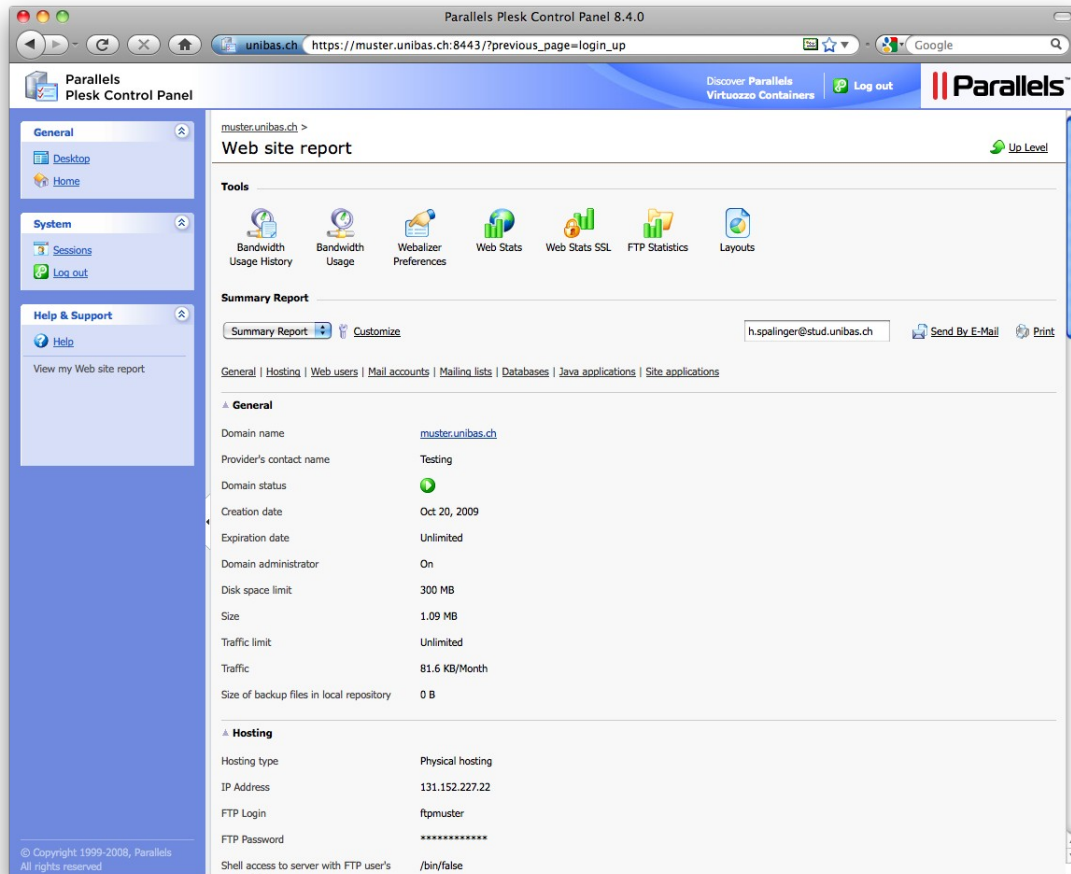
Button	Beschreibung
Reports	Status Reports der Domäne (Siehe 2.1)
Limits	Informationen über die für diese Domäne gesetzten Grenzen (Siehe 2.2)
Domain Aliases	N/A
Domain Administrator	Grundeinstellung der Internet Präsenz / Passwort ändern (Siehe 2.3)
Custom Buttons	N/A
Mail	Email Benutzer Verwaltung / Mailinglisten
DNS Settings	N/A
Databases	Administration von Datenbanken (Siehe 3.3)
Certificates	Administration von Zertifizierung-Schlüsseln
Setup	Informationen über die Internet Präsenz (FTP Benutzer – Passwort ändern)
Web Users	Anlegen von Web Usern
Protected Directories	Anlegen von geschützten Verzeichnissen (htaccess)
Log Manager	Zugriff auf Webserver Logfiles
File Manager	Dateimanager (Siehe 3.1)
Crontab	Scheduler Verwaltung
Web Applications	Installiere Vorgefertigte Web-Anwendungen
Site Preview	Vorschau der Webseite

2 Grundkonfiguration

2.1 Statusreport

Über den Button „Report“ bekommen Sie Informationen über:

- Status der Internet Seiten
- Zugriffs Statistiken
- Verbrauchter Speicherplatz
- Informationen zu Ihren Berechtigungen (PHP / Perl / CGI / etc.)



The screenshot displays the Parallels Plesk Control Panel interface. The main content area shows the 'Web site report' for the domain 'muster.unibas.ch'. The report is organized into two main sections: 'General' and 'Hosting'.

General Section:

Domain name	muster.unibas.ch
Provider's contact name	Testing
Domain status	Up
Creation date	Oct 20, 2009
Expiration date	Unlimited
Domain administrator	On
Disk space limit	300 MB
Size	1.09 MB
Traffic limit	Unlimited
Traffic	81.6 KB/Month
Size of backup files in local repository	0 B

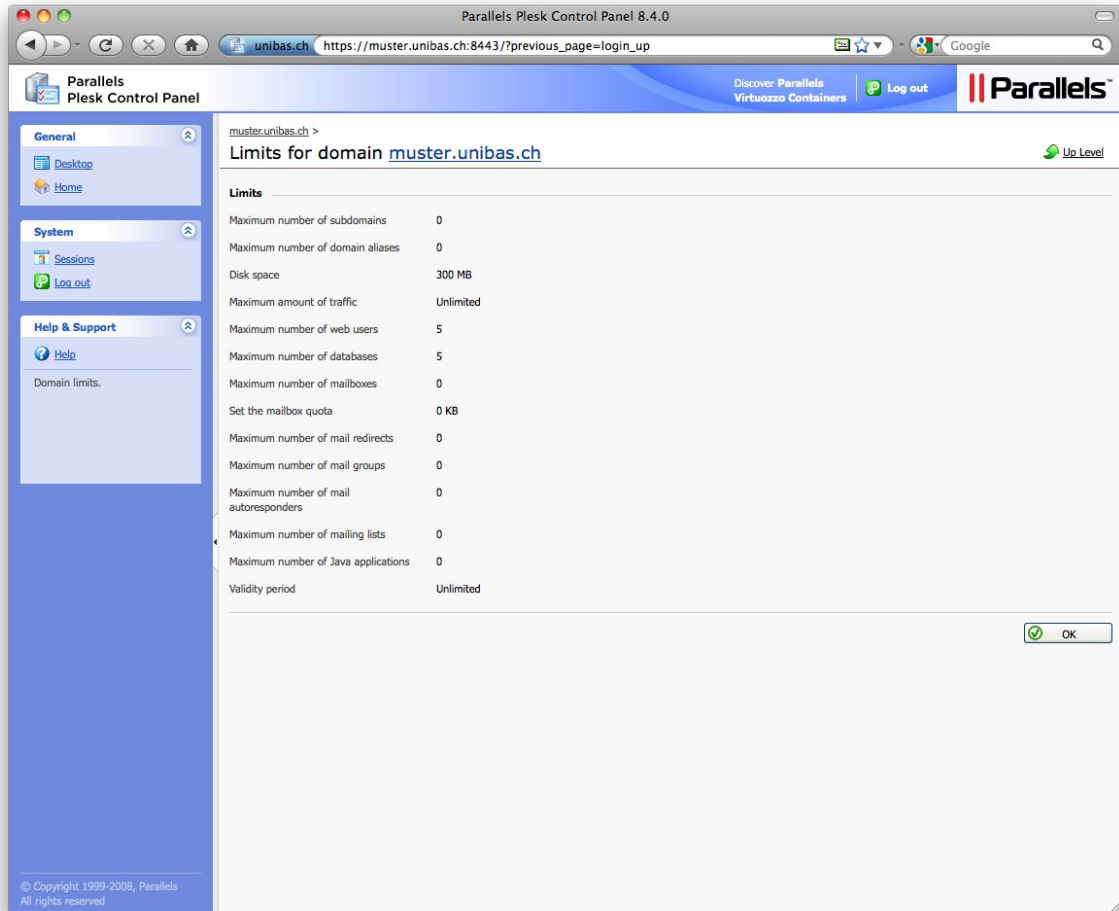
Hosting Section:

Hosting type	Physical hosting
IP Address	131.152.227.22
FTP Login	ftpmuster
FTP Password	*****
Shell access to server with FTP user's	/bin/false

„Web Stats“, „Web Stats SSL“ und „FTP Statistics“ führen sie auf den statistics Ordner in ihrem Webauftritt. Verwenden Sie den FTP-Usernamen (siehe 3.1) als login und dessen Passwort um auf diese Statistiken zuzugreifen.

2.2 Limits

Informationen über gesetzte Limitierungen für Ihre Internet Präsenz. (Speicherplatz, Anzahl der Datenbanken etc.) Auf Bedarf können diese Werte vom URZ geändert werden.



The screenshot displays the Parallels Plesk Control Panel interface. The browser address bar shows the URL `https://muster.unibas.ch:8443/?previous_page=login_up`. The page title is "Limits for domain [muster.unibas.ch](#)".

The left sidebar contains navigation menus for "General", "System", and "Help & Support". The "General" menu includes "Desktop" and "Home". The "System" menu includes "Sessions" and "Log out". The "Help & Support" menu includes "Help".

The main content area lists the following limits for the domain:

Limit	Value
Maximum number of subdomains	0
Maximum number of domain aliases	0
Disk space	300 MB
Maximum amount of traffic	Unlimited
Maximum number of web users	5
Maximum number of databases	5
Maximum number of mailboxes	0
Set the mailbox quota	0 KB
Maximum number of mail redirects	0
Maximum number of mail groups	0
Maximum number of mail autoresponders	0
Maximum number of mailing lists	0
Maximum number of Java applications	0
Validity period	Unlimited

An "OK" button is located at the bottom right of the limits table.

© Copyright 1999-2008, Parallels
All rights reserved

2.3 Kontakt Informationen

Über den Button „Domain Administrator“ vervollständigen Sie bitte Ihre Kontakt Informationen. Auf dieser Seite können Sie auch Ihr Passwort für die Administrationsoberfläche ändern.

Parallels Plesk Control Panel 8.4.0

unibas.ch https://muster.unibas.ch:8443/?previous_page=login_up

Discover Parallels Virtuozzo Containers Log out Parallels

muster.unibas.ch > Edit the properties of domain administrator's account Up Level

Preferences

Domain name * WWW muster.unibas.ch

Login muster.unibas.ch

Old password *****

New password

Confirm Password

Button label length

Domain administrator's language ENGLISH (United States)

Domain administrator's interface skin WinXP Reloaded Compact

Desktop preset Default Domain Owner Desktop

Allow multiple sessions

Prevent users from working with the control panel until interface screens are completely loaded.

Permissions

Manage FTP password: Yes

Web statistics management: Yes

User interface: Desktop view and standard view are shown

Desktop management: Yes

Domain administrator

Personal name Hanspeter Splainger

Company name URZ

Phone

Fax

E-mail h.splainger@stud.unibas.ch

Address

City

© Copyright 1999-2008, Parallels All rights reserved

Wichtig: Ändern Sie beim erstmaligen einloggen das Passwort.

3 Verwaltung der Internet Präsenz

3.1 Datei upload

Um Ihre Webseiten auf den Webserver zu übertragen stehen Ihnen zwei Möglichkeiten zu Verfügung.

3.1.1 FTPZugriff

Melden Sie sich mit einem beliebigen FTP-Programm (z.B: <http://filezilla-project.org/>) an ihrem Server an (z.B. muster.unibas.ch).

Die Zugangs-Daten finden Sie auf der Administration Oberfläche unter dem Menüpunkt „Setup“.

Der Benutzername ist üblicherweise *ftp<ihr login name>* (z.B. *ftpmuster*).

Wichtig: Der Zugriff über FTP geschieht unverschlüsselt. D.h. Ihre Zugangsdaten werden in Klarschrift über das Netz übermittelt. Aus diesem Grund ist der Zugriff nur aus dem Netzwerk der UNI möglich! Verwenden Sie bevorzugt den Webbasierten Dateimanager (siehe nächster Abschnitt).

3.1.2 Webbasierter Dateimanager

Über die Administration Oberfläche steht Ihnen über den Button „File Manager“ ein webbasierter Datei-Manager zur Verfügung.

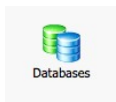
Wichtig: Um Dateien von ausserhalb des Uni-Netzwerkes zu übertragen, müssen Sie diese Methode verwenden.

T	Name	Size	Tools	Permissions	Modification date	User	Group
<input type="checkbox"/>	anon_ftp	4.00 KB		rwX r-x ---	Oct 20, 2009	ftpmuster	psaserv
<input type="checkbox"/>	bin	4.00 KB		rwX r-x r-x	Oct 20, 2009	root	psaserv
<input type="checkbox"/>	cgi-bin	4.00 KB		rwX r-x ---	Oct 20, 2009	ftpmuster	psaserv
<input type="checkbox"/>	conf	4.00 KB		rwX r-x ---	Nov 3, 2009	root	psaserv
<input type="checkbox"/>	error_docs	4.00 KB		rwX r-x r-x	Oct 20, 2009	root	psaserv
<input type="checkbox"/>	httpdocs	4.00 KB		rwX r-x ---	Oct 20, 2009	ftpmuster	psaserv
<input type="checkbox"/>	httpdocs	4.00 KB		rwX r-x ---	Oct 20, 2009	ftpmuster	psaserv
<input type="checkbox"/>	pd	4.00 KB		rwX r-x ---	Nov 3, 2009	root	psaserv
<input type="checkbox"/>	private	4.00 KB		rwX --- ---	Oct 20, 2009	ftpmuster	root
<input type="checkbox"/>	statistics	4.00 KB		r-x r-x ---	Oct 20, 2009	root	psaserv
<input type="checkbox"/>	subdomains	4.00 KB		rwX r-x r-x	Oct 20, 2009	root	psaserv
<input type="checkbox"/>	web_users	4.00 KB		rwX r-x r-x	Oct 20, 2009	root	psaserv

3.2 Verzeichnis Struktur

Verzeichnis	Inhalt
/anon_ftp	Nicht Relevant
/bin	Nicht Relevant
/cgi-bin	Verzeichnis für CGI-Scripte (siehe 4.4)
/conf	Nicht Relevant
/error_docs	Standard Seiten für Fehlermeldungen
/httpdocs	Webinhalt für http://www.<domain>.unibas.ch
/httpsdocs	Webinhalt für https://www.<domain>.unibas.ch (SSL-Verschlüsselte Webseiten)
/pd	Nicht Relevant
/private	Hier können private Dateien abgelegt werden
/statistics	Web Statistiken und Logfiles
/subdomains	Nicht Relevant
/web_users	Hier werden die Web Users Verzeichnis angelegt

3.3 Datenbank erzeugen



Über den Button „Databases“ können MySQL und PostgreSQL-Datenbanken angelegt werden. Wie viele angelegt werden können, wird auf der Startseite der Administrationsoberfläche angezeigt.

Namenskonvention für Datenbanken:

Ein Datenbankname setzt sich zusammen aus:

<Subdomainname ohne .unibas.ch>_<zweistellige-Nummer>

Beispiel für die Internet Präsenz muster.unibas.ch

Datenbanken: muster_01, muster_02, usw.

Databases for domain [muster.unibas.ch](#)

[Up Level](#)

Tools

[Add New Database](#)

Databases

[Remove Selected](#)

[Search](#) [Show All](#)

1 Databases total Number of entries per page: [10](#) [25](#) [100](#) [ALL](#)

<input type="checkbox"/>	T	Name ▲	Database server
<input type="checkbox"/>	m	muster_01	Local MySQL server

1 Databases total Number of entries per page: [10](#) [25](#) [100](#) [ALL](#)

Datenbank Benutzer anlegen

Tools

[DB WebAdmin](#) [Add New Database User](#)

Database users

No Database users

Um die Datenbank zu benutzen, muss ein Datenbank Benutzer angelegt werden.

Wählen Sie die Datenbank aus und klicken Sie auf „Add New Database User“

Um Konflikte mit bestehende Benutzern zu vermeiden, wird empfohlen, dem Benutzer den gleichen Namen zu geben wie der Datenbank.

Sobald ein Datenbank Benutzer angelegt ist, kann die Datenbank über PHPMyAdmin (MySQL) bzw. PHPPgAdmin (PostgreSQL) verwaltet werden.

Klicken Sie dazu auf „DB WebAdmin“

Wichtig: Pop-up Fenster müssen für diese Adresse erlaubt werden.

4 Beispiele

Einfache Beispiele für dynamische Webseiten mit Skripten.

Um die Beispiele nachzuvollziehen, kopieren sie den Inhalt der grauen Kästen in eine Datei und laden Sie diese in das httpdocs-Verzeichniss.

4.1 PHP

Beispiel ein einfaches PHP-Script

z.B. /httpdocs/myfirst.php Aufruf unter `http://<domain>.unibas.ch/myfirst.php`

```
<?php
/* Erste Ausgabe */
echo ("Mein erstes PHP-Script<br>");
echo ("Informationen über PHP<br>");
phpinfo();
?>
```

4.2 Zugriff auf eine mySQL Datenbank:

In folgenden Beispiel wird eine Verbindung zum MySQL Server aufgebaut. Zuvor muss eine Datenbank und ein Datenbank User angelegt werden (siehe 3.3).

```
<?php
$DB_USER = "muster_01";
$DB_PASSWORD = "cangetin";

$conn = mysql_connect('localhost', $DB_USER, $DB_PASSWORD );
if ($conn) {
    echo "<p><b>Verbindung erfolgreich!</b> Handle-ID: $conn";
} else {
    echo "<p><b>Fehler, keine Datenbankverbindung!</b>";
}

@mysql_close($conn);
?>
```

4.3 Datensätze lesen

Hier wird aus der Datenbank "muster_01" die gesamte Tabelle "angestellte" ausgelesen. Diese Tabelle muss natürlich zuerst erzeugt und gefüttert werden.

```
<?php

$DB_USER      = "muster_01";
$DB_PASSWORD  = "cangetin";
$DB           = "muster_01";
$TABLE        = "angestellte";

// Verbindung zum MySQL-Server aufbauen
$conn = mysql_connect('localhost', $DB_USER, $DB_PASSWORD );
if ($conn) {
    mysql_select_db($DB, $conn);
    $sql = "SELECT * FROM $TABLE";
    $result = mysql_query($sql, $conn);
    if ($result) {
        $number = mysql_num_rows($result);
        echo "<p>Es sind $number Datensätze gelesen worden.";
        echo "<table border=1>";
        while ($row = mysql_fetch_array($result, MYSQL_ASSOC)) {
            echo "<tr><td>";
            echo "implode("</td><td>",$row);
            echo "</td></tr>\n";
        }
        echo "</table>";
        echo "<P>Abfrage: <pre>$sql</pre>";
    } else {
        echo "<P>".mysql_error($conn);
    }
    mysql_close($conn);
} else {
    echo"<p><b>Fehler, keine Datenbankverbindung!</b>";
}
@mysql_close($DB);
?>
```

4.4 Beispiel für ein CGI-Script

Das folgende Beispiel erzeugt eine Webseite auf der in einem Formular ein Name und ein Kommentar eingegeben werden kann. Wenn das Formular abgesendet wird, wird ein CGI- Programm `comment.pl` aufgerufen. Dieses Script ist in Perl geschrieben. Es liest die ankommenden Formulardaten ein, splittet sie in ihre Bestandteile auf und erzeugt eine HTML-Datei, in der es die eingelesenen Daten ausgibt. Der Web-Browser zeigt diesen von `comment.pl` erzeugten HTML-Code am Bildschirm an.

```
/htdocs/kommentar.html
<html>
<head>
<title>Hallo</title>
</head>
<body bgcolor="#E0E0E0">
<h1>Wie lautet Ihre Meinung?</h1>
<form action="/cgi-bin/comment.pl" method="post">
  <p>Name:<br><input size="40" maxlength="40" name="wert"></p>
  <p>Text:<br><textarea rows="5" cols="50" name="text"></textarea></p>
  <p><input type="submit" value="Absenden"></p>
</form>
</body>
</html>
```

Das CGI-Script `comment.pl` muss im Verzeichnis `/cgi-bin` abgelegt werden und Ausführungsrechte für alle bekommen (`rwX r-X r-X`). Dies kann z.B. im Webinterface gesetzt werden.

```
/cgi-bin/comment.pl
#!/usr/bin/perl -w
# cgi-bin/comment.pl
use CGI qw(:standard);

my $name = para("wert");
my $kommentar = param("text");
print header, start_html("Hallo");
if ($name) {
  print p("Hallo $name");
}
if ($kommentar) {
  print p("Ihr Kommentar lautet: $kommentar");
}
```

5 Weitere Informationen und Links

- Plesk: <INSERT LINK TO PLESK DOKU HERE>
- Deutsche HTML Referenz mit Beispielen <http://de.selfhtml.org/>
- MySQL Dokumentation <http://dev.mysql.com/doc/>
- PostgreSQL Dokumentation <http://www.postgresql.org/docs/>
- PHP Handbuch mit Beispielen <http://www.php.net/manual/de/>
- Perl Dokumentation <http://www.perl.org/docs.html>